

Baldin M., Antinori F., Castelli S., Ciriello M., Contro M.

COMPOSIZIONE E STRUTTURA DELLA COMUNITÀ ORNITICA
NELLE DUE OASI DI CÀ ROMAN E DELLE CAVE DI NOALE
ED ANALISI PER TIPOLOGIA AMBIENTALE

Abstract. *Composition and structure of the ornithology community in the two protected sites of Cà Roman and Noale reservoirs (Venice Province) with an analysis of the different habitats.* In this paper we presented the results of two reserches about the composition and the ecological structure of the avian community in two different protected sites in the Venice Province, on behalf of respectively Venice LIPU and Miranese WWF, in the years 1999 and 2000. The two areas are very different: Cà Roman is a natural coastal habitat and the Noale reservoirs are small fresh-water wetlands in the Venetian plain. Both sites are important for the biodiversity conservation in areas with heavy impact by human activities.

INTRODUZIONE

Si presentano qui i risultati di due lavori svolti negli ultimi anni per conto della LIPU di Venezia e del WWF Miranese, finanziati dall'Assessorato alla caccia ed alla pesca della Provincia di Venezia - Settore tutela e valorizzazione del territorio. Le uscite di rilevamento sono state effettuate da M. Baldin in collaborazione nel caso di Cà Roman con F. Antinori e S. Castelli, mentre nel caso delle cave di Noale con M. Ciriello e M. Contro. Si tratta di due biotopi molto diversi, il primo situato in zona costiera litoranea, il secondo situato nella parte settentrionale del Miranese ed interessante un'area umida d'acqua dolce.

MATERIALI E METODI

Le due indagini, che hanno interessato due anni interi e consecutivi, il 1999 ed il 2000, sono state svolte all'interno di due importanti Oasi di protezione della fauna della Provincia di Venezia: Cà Roman e le cave di Noale, con il metodo del Line Transect (CODY, 1992; BRICHETTI e GARIBOLDI, 1997; THOMPSON *et al.*, 1998). Sono stati così effettuati alcuni transetti di rilevamento, attraverso le più importanti tipologie ambientali delle aree indagate, ogni 15 giorni per l'intero arco dell'anno, lungo i quali sono stati registrati tutti gli uccelli presenti all'interno di due fasce di larghezza predefinita ai lati del percorso. In periodo di nidificazione è stato applicato, sempre per ciascuna tipologia ambientale, il metodo del Punto d'ascolto. Questi metodi hanno consentito di ottenere una conoscenza completa della composizione e della struttura della comunità ornitica delle due Oasi nel corso dell'anno ed in funzione delle differenti tipologie ambientali che caratterizzano queste due aree ecologicamente molto diverse. Con opportuni indici ecologici applicati alle comunità ornitiche è stato poi possibile analizzare nel dettaglio, rispetto ai nidificanti ed agli

svernanti, l'importanza dei diversi habitat presenti nelle due Oasi per la conservazione della biodiversità.

RISULTATI

Il primo risultato ottenuto è stato quello di arrivare ad una check-list indicativa della realtà ornitologica di queste due importanti oasi di protezione della fauna. Per stilare i due elenchi è stata utilizzata la seguente simbologia per ciascuna specie: **B** = nidificante, **E** = estivante, **S** = stanziale, **W** = svernante, **M** = di passo, **I** = introdotta; **irr.** = irregolare, **acc.** = accidentale, **prob.** = probabile, **ev.** = eventuale, **poss.** = possibile.

CA' ROMAN

Strolaga mezzana - <i>Gavia arctica</i>	W, M
Strolaga minore - <i>Gavia stellata</i>	W irr.
Svasso maggiore - <i>Podiceps cristatus</i>	W, M reg
Svasso piccolo - <i>Podiceps nigricollis</i>	W, M reg
Cormorano - <i>Phalacrocorax carbo</i>	W,
Airone rosso - <i>Ardea purpurea</i>	E, B prob.
Garzetta - <i>Egretta garzetta</i>	W, M, E
Airone cenerino - <i>Ardea cinerea</i>	W, M, E
Airone rosso - <i>Ardea purpurea</i>	E acc.
Germano reale - <i>Anas platyrhynchos</i>	B, M
Orco marino - <i>Melanitta fusca</i>	W, M
Falco pecchiaiolo - <i>Pernis apivorus</i>	M
Smergo minore - <i>Mergus serrator</i>	W, M reg.
Falco pecchiaiolo - <i>Pernis apivorus</i>	M
Falco di palude - <i>Circus aeruginosus</i>	M, E, B poss.
Poiana - <i>Buteo buteo</i>	W, M
Falco di palude - <i>Circus aeruginosus</i>	M
Albanella reale - <i>Circus cyaneus</i>	M
Albanella minore - <i>Circus pygargus</i>	M
Sparviere - <i>Accipiter nisus</i>	W
Poiana - <i>Buteo buteo</i>	M
Gheppio - <i>Falco tinnunculus</i>	B prob., M irr.
Beccacc. d. mare - <i>Haematopus ostralegus</i>	M reg., E irr.
Fratino - <i>Charadrius alexandrinus</i>	B, M reg., W irr.
Corriere grosso - <i>Charadrius hiaticula</i>	M
Piovanello tridattilo - <i>Calidris alba</i>	M
Beccaccia - <i>Scolopax rusticola</i>	W
Piro-piro piccolo - <i>Actitis hypoleucos</i>	B prob., M irr.
Labbo - <i>Stercorarius pomarinus</i>	M acc.
Gabbiano reale nordico - <i>Larus argentatus</i>	W
Gabbiano reale - <i>Larus michahellis</i>	B poss., S
Gavina - <i>Larus canus</i>	W
Zafferano - <i>Larus fuscus</i>	W irr.
Gabb. corallino - <i>Larus melanocephalus</i>	S non B
Gabbianello - <i>Larus minutus</i>	M irr.
Gabbiano comune - <i>Larus ridibundus</i>	S non B
Fraticello - <i>Sterna albifrons</i>	M, B irr., M

CAVE DI NOALE

Tuffetto - <i>Tachybaptus ruficollis</i>	B
Tarabuso - <i>Botaurus stellaris</i>	W, B
Tarabusino - <i>Ixobrychus minutus</i>	B
Nitticora - <i>Nycticorax nycticorax</i>	E, non B
Garzetta - <i>Egretta garzetta</i>	S, non B
Airone cenerino - <i>Ardea cinerea</i>	S, non B
Airone rosso - <i>Ardea purpurea</i>	E, B, prob.
Cigno reale - <i>Cygnus olor</i>	W, S, non B
Alzavola - <i>Anas crecca</i>	M
Germano reale - <i>Anas platyrhynchos</i>	B, S, W, M
Marzaiola - <i>Anas querquedula</i>	M
Moriglione - <i>Aythya ferina</i>	Acc.
Nibbio bruno - <i>Milvus migrans</i>	M irr.
Sparviere - <i>Accipiter nisus</i>	W
Gheppio - <i>Falco tinnunculus</i>	W, M
Quaglia - <i>Coturnix coturnix</i>	M
Fagiano comune - <i>Phasianus colchicus</i>	S, B irr.
Porciglione - <i>Rallus aquaticus</i>	S, B
Voltoino - <i>Porzana porzana</i>	M
Gallinella d'acqua - <i>Gallinula chloropus</i>	B, S
Folaga - <i>Fulica atra</i>	B, S, W, M
Beccacino - <i>Gallinago gallinago</i>	M
Piro-piro boschereccio - <i>Tringa glareola</i>	M
Piro-piro piccolo - <i>Actitis hypoleucos</i>	M
Gabbiano comune - <i>Larus ridibundus</i>	W, S non B
Gavina - <i>Larus canus</i>	W
Gabbiano reale - <i>Larus michahellis</i>	S non B
Colombaccio - <i>Columba palumbus</i>	B, M
Tortora dal collare - <i>Srptopelia decaocto</i>	B, S
Tortora - <i>Streptopelia turtur</i>	B
Cuculo - <i>Cuculus canorus</i>	B
Civetta - <i>Athene noctua</i>	B, S
Allocco - <i>Strix aluco</i>	S, B poss.
Gufo comune - <i>Asio otus</i>	M, W irr.
Rondone - <i>Apus apus</i>	E
Martin pescatore - <i>Alcedo atthis</i>	B, S
Upupa - <i>Upupa epops</i>	M

Sterna comune - <i>Sterna hirundo</i>	E non B, M	Picchio verde - <i>Picus viridis</i>	S, B
Beccapesci - <i>Sterna sandvicensis</i>	S non B	Picchio rosso maggiore - <i>Picoides major</i>	B, S, W, M
Colombaccio - <i>Columba palumbus</i>	M	Cappellaccia - <i>Galerida cristata</i>	M
Tortora dal collare - <i>Streptopelia decaocto</i>	B, S irr.	Allodola - <i>Alauda arvensis</i>	M
Tortora - <i>Streptopelia turtur</i>	B	Rondine - <i>Hirundo rustica</i>	B
Cuculo - <i>Cuculus canorus</i>	B	Balestruccio - <i>Delichon urbica</i>	B
Assiolo - <i>Otus scops</i>	B	Pispola - <i>Anthus pratensis</i>	M
Civetta - <i>Athene noctua</i>	B, S	Spioncello - <i>Anthus spinoletta</i>	W, M
Gufo comune - <i>Asio otus</i>	B irr., S irr.	Prispolone - <i>Anthus trivialis</i>	M
Torcicollo - <i>Jynx torquilla</i>	B	Ballerina bianca - <i>Motacilla alba</i>	B, S
Succiapatre - <i>Caprimulgus europaeus</i>	B	Ballerina gialla - <i>Motacilla cinerea</i>	W, B ev.
Rondone - <i>Apus apus</i>	E, M	Cutrettola - <i>Motacilla flava</i>	M, B poss.
Martin pescatore - <i>Alcedo atthis</i>	B, S	Scricciolo - <i>Troglodytes troglodytes</i>	W
Gruccione - <i>Merops apiaster</i>	B	Passera scopaiola - <i>Prunella modularis</i>	W
Upupa - <i>Upupa epops</i>	M	Rondine - <i>Hirundo rustica</i>	B, E, M
Torcicollo - <i>Jynx torquilla</i>	B	Pettirosso - <i>Eriothacus rubecula</i>	W
Picchio rosso magg. - <i>Picoides major</i>	B, S	Usignolo - <i>Luscinia megarhynchos</i>	B
Allodola - <i>Alauda arvensis</i>	B, M	Codirosso - <i>Phoenicurus phoenicurus</i>	B, M
Topino - <i>Riparia riparia</i>	M	Saltimpalo - <i>Saxicola torquata</i>	B, S
Balestruccio - <i>Delichon urbica</i>	B poss., E, M	Merlo - <i>Turdus merula</i>	B, S, M, W
Pispola - <i>Anthus pratensis</i>	M	Tordo bottaccio - <i>Turdus philomelos</i>	M, W
Spioncello - <i>Anthus spinoletta</i>	W, M	Tordo sassello - <i>Turdus iliacus</i>	M
Ballerina bianca - <i>Motacilla alba</i>	B, S	Tordela - <i>Turdus viscivorus</i>	M
Cutrettola - <i>Motacilla flava</i>	M	Usignolo di fiume - <i>Cettia cetti</i>	B, S
Scricciolo - <i>Troglodytes troglodytes</i>	W, M	Salciaiola - <i>Locustella luscinoides</i>	M acc.
Passera scopaiola - <i>Prunella modularis</i>	W	Forapaglie - <i>Acrocephalus schoenobaenus</i>	M
Pettirosso - <i>Eriothacus rubecula</i>	W, M	Cannaiola verd. - <i>Acrocephalus palustris</i>	B
Usignolo - <i>Luscinia megarhynchos</i>	B	Cannaiola - <i>Acrocephalus scirpaceus</i>	B
Codirosso spazzacam. - <i>Phoenicurus ochrurus</i>	W, M	Cannareccione - <i>Acrocep. arundinaceus</i>	B prob.
Codirosso - <i>Phoenicurus phoenicurus</i>	B, M	Canapino - <i>Hippolais polyglotta</i>	B, M
Stiaccino - <i>Saxicola rubetra</i>	M	Sterpazzola - <i>Sylvia communis</i>	M, B ev.
Saltimpalo - <i>Saxicola torquata</i>	B, S	Beccafico - <i>Sylvia borin</i>	M
Culbianco - <i>Oenanthe oenanthe</i>	M	Capinera - <i>Sylvia atricapilla</i>	B, S, M
Passero solitario - <i>Monticola solitarius</i>	Acc.	Lui verde - <i>Phylloscopus sibilatrix</i>	M
Tordo sassello - <i>Turdus iliacus</i>	M	Lui piccolo - <i>Phylloscopus collybita</i>	W, M, B
Merlo - <i>Turdus merula</i>	B, S, W, M	Lui grosso - <i>Phylloscopus trochilus</i>	M
Tordo bottaccio - <i>Turdus philomelos</i>	W, M	Regolo - <i>Regulus regulus</i>	W
Merlo dal collare - <i>Turdus torquatus</i>	M	Pigliamosche - <i>Muscicapa striata</i>	B, M
Usignolo di fiume - <i>Cettia cetti</i>	B, S	Balia nera - <i>Ficedula hypoleuca</i>	M
Beccamoschino - <i>Cisticola juncidis</i>	B, S	Basettino - <i>Panurus biarmicus</i>	W acc.
Forapaglie - <i>Acrocephalus schoenobaenus</i>	M	Codibugnolo - <i>Aegithalos caudatus</i>	B, S
Canapino - <i>Hippolais polyglotta</i>	B, M	Cincia mora - <i>Parus ater</i>	W
Capinera - <i>Sylvia atricapilla</i>	B, M, S irr.	Cinciarella - <i>Parus caeruleus</i>	W, M, B pro.
Beccafico - <i>Sylvia borin</i>	M	Cinciallegra - <i>Parus major</i>	B, S, W, M
Sterpazzola - <i>Sylvia communis</i>	B prob., M	Pendolino - <i>Remiz pendulinus</i>	B, S
Bigiarella - <i>Sylvia curruca</i>	M	Rigogolo - <i>Oriolus oriolus</i>	B
Occhiocotto - <i>Sylvia melanocephala</i>	B, S, M	Averla piccola - <i>Lanius collurio</i>	B, M
Lui bianco - <i>Phylloscopus bonelli</i>	M	Averla maggiore - <i>Lanius excubitor</i>	W irr.
Lui piccolo - <i>Phylloscopus collybita</i>	B, W, M	Ghiandaia - <i>Garrulus glandarius</i>	B, S
Lui verde - <i>Phylloscopus sibilatrix</i>	M	Gazza - <i>Pica pica</i>	B, S
Lui grosso - <i>Phylloscopus trochilus</i>	M	Cornacchia grigia - <i>Corvus corone cornix</i>	B, S, W
Fiorrancino - <i>Regulus ignicapillus</i>	M	Corvo - <i>Corvus fragiligus</i>	W, M
Regolo - <i>Regulus regulus</i>	W	Storno - <i>Sturnus vulgaris</i>	B, S
Pigliamosche - <i>Muscicapa striata</i>	B, M	Passera d'Italia - <i>Passer domesticus italiae</i>	B, S

Balia nera - <i>Ficedula hypoleuca</i>	M	Passera mattugia - <i>Passer montanus</i>	B, S
Codibugnolo - <i>Aegithalos caudatus</i>	B, S, W	Fringuello - <i>Fringilla coelebs</i>	B, S, W, M
Cincia mora - <i>Parus ater</i>	W	Peppola - <i>Fringilla montifringilla</i>	W irr.
Cinciarella - <i>Parus caeruleus</i>	W, M	Verzellino - <i>Serinus serinus</i>	B, S
Cinciallegra - <i>Parus major</i>	B, W, M	Verdone - <i>Carduelis chloris</i>	B, S, W, M
Pendolino - <i>Remiz pendulinus</i>	W irr., M	Cardellino - <i>Carduelis carduelis</i>	B, S, M
Rigogolo - <i>Oriolus oriolus</i>	B	Lucherino - <i>Carduelis spinus</i>	W
Averla piccola - <i>Lanius collurio</i>	B, M	Fanello - <i>Carduelis cannabina</i>	W, M
Ghiandaia - <i>Garrulus glandarius</i>	B, S	Organetto - <i>Carduelis flammea</i>	W, M
Gazza - <i>Pica pica</i>	B, S, W	Frosone - <i>Coccothraustes coccothraustes</i>	W
Cornacchia nera - <i>Corvus corone corone</i>	W	Zigolo giallo - <i>Emberiza citrinella</i>	W, M
Cornacchia grigia - <i>Corvus corone cornix</i>	B, S	Zigolo muciatto - <i>Emberiza cia</i>	M acc.
Storno - <i>Sturnus vulgaris</i>	B, S	Ortolano - <i>Emberiza hortulana</i>	M acc.
Passera d'Italia - <i>Passer domesticus italiae</i>	B, S	Migliarino di pal. - <i>Emberiza schoeniclus</i>	W, M
Passera mattugia - <i>Passer montanus</i>	B, S		
Fringuello - <i>Fringilla coelebs</i>	B, S, W, M		
Verzellino - <i>Serinus serinus</i>	B		
Fanello - <i>Carduelis cannabina</i>	W, M		
Cardellino - <i>Carduelis carduelis</i>	B, S, W, M		
Verdone - <i>Carduelis chloris</i>	B, S, W, M		
Crociere - <i>Loxia curvirostra</i>	W		
Frosone - <i>Coccothraustes coccothraustes</i>	W		
Zigolo muciatto - <i>Emberiza cia</i>	M		
Zigolo nero - <i>Emberiza cirlus</i>	B, S, W, M		

Il secondo risultato ottenuto è stato quello di un'analisi dettagliata delle comunità ornitiche delle due Oasi nel corso delle stagioni e per tipologia ambientale, della quale riportiamo alcuni grafici esplicativi.

DISCUSSIONE E CONCLUSIONI

Queste ricerche hanno permesso di arrivare ad un soddisfacente livello di conoscenza, per quanto sicuramente da integrare in futuro soprattutto per quel che riguarda i periodi dei flussi migratori, della struttura della comunità ornitica in due importanti Oasi della provincia di Venezia, riguardo sia alla sua evoluzione nel corso dell'anno, sia alla distribuzione delle specie nei diversi ambienti che esse offrono. È noto come studi effettuati in aree naturali o pseudonaturali ben circoscritte permettano di arrivare ad un'approfondita conoscenza della componente aviufaunistica, anche con l'osservazione di specie rare che in ricerche a più largo raggio, come negli atlanti provinciali (STIVAL, 1996; BON *et al.*, 2000), possono sfuggire, come si può notare nelle liste sopra riportate.

Va inoltre sottolineato come, grazie alla conservazione ed alla tutela di queste Oasi istituite dalla Provincia e gestite dalle associazioni protezionistiche, sia possibile garantire una buona conservazione della biodiversità a livello di avifauna anche in ambienti fortemente alterati dall'uomo, come l'area dei litorali e quella fortemente urbanizzata del Miranese. Si tratta di una politica che ci si augura venga ulteriormente perseguita, coinvolgendo anche altre aree nel sistema delle Oasi così gestite.

I risultati (grafici 1 e 5) evidenziano come alle nostre latitudini ed in ambienti

Gráfico 1: Cà Roman
Ricchezza specifica per Passeriformi e Non Passeriformi

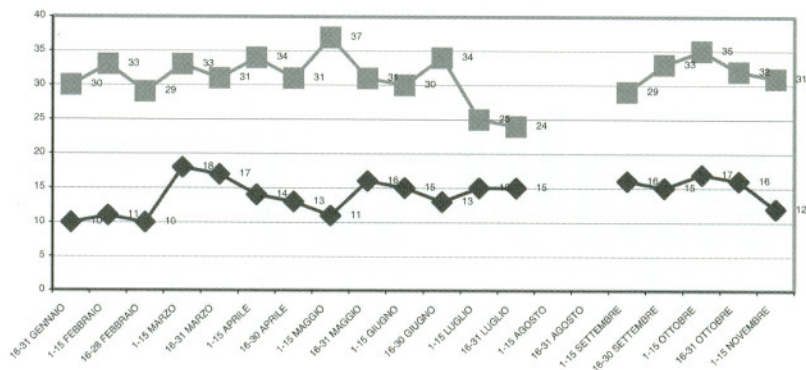


Gráfico 2: Cà Roman
Analisi della comunità ornitica per classi fenologiche

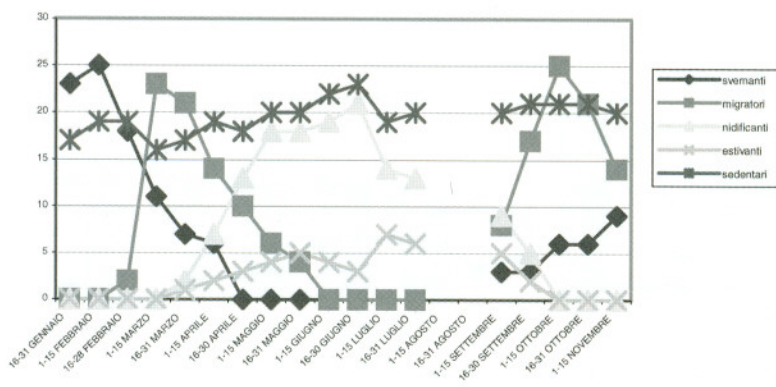


Gráfico 3: indici ornitici a Cà Roman

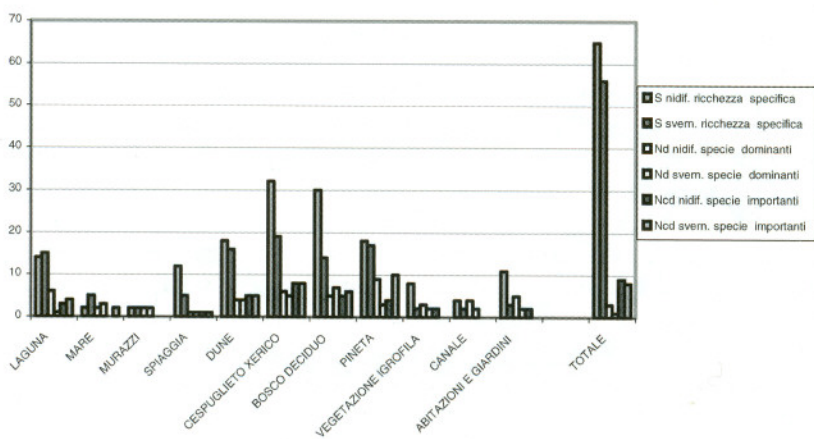


Grafico 4: indici di biodiversità a Cà Roman

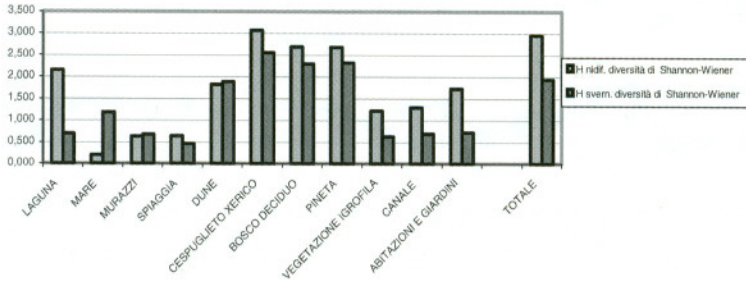


Grafico 5: cave di Noale
Ricchezza Specifica per Passeriformi e Non Passeriformi

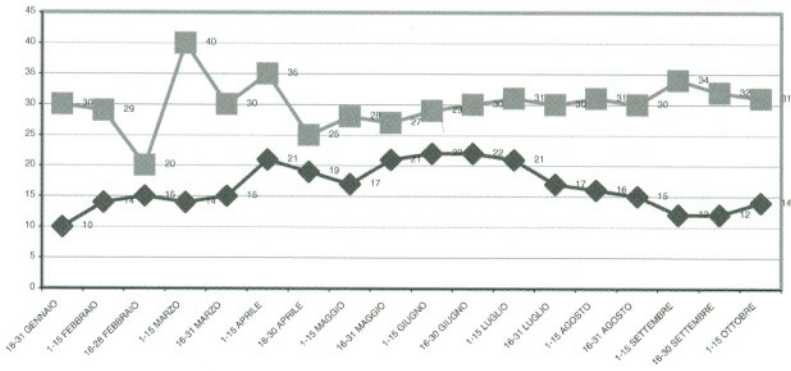


Grafico 6: cave di Noale
Analisi della comunità ornitica per classi fenologiche

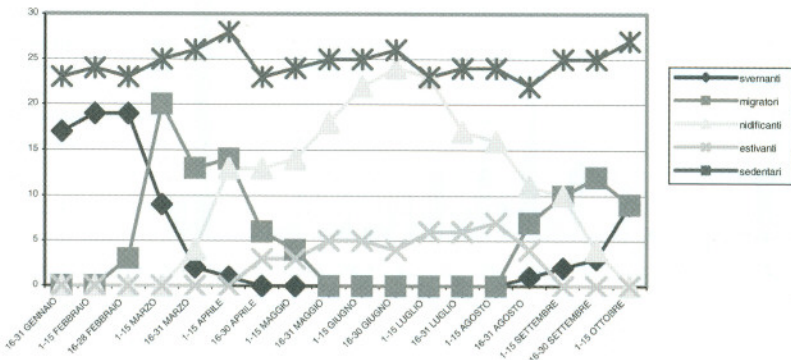


Gráfico 7: indici ornitici alle cave di Noale

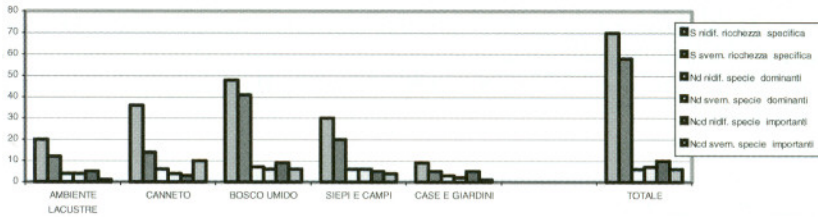
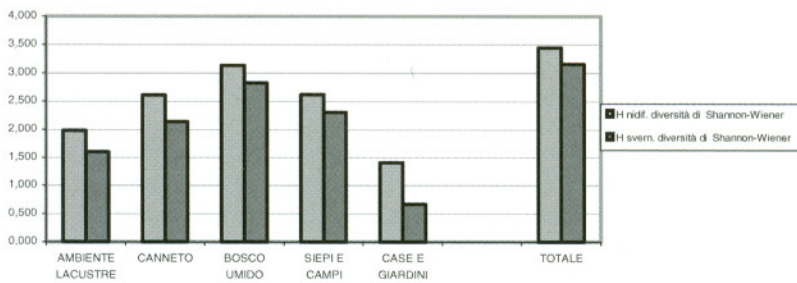


Gráfico 8: indici di biodiversità alle cave di Noale



prevalentemente terrestri, come questi indagati, le maggiori concentrazioni di specie si osservino durante le migrazioni ed in primavera in particolare, con la presenza in alcuni periodi di tutti i gruppi fenologici individuati (grafici 2 e 6). Dall'analisi complessiva si può inoltre notare come i più elevati valori nel numero di specie e nell'indice di diversità si riscontrino all'interno delle aree boscate (grafici 3 e 7). Esistono in entrambi i siti alcune tipologie particolari, e precisamente gli ambienti di duna e di cespuglieto xerico a Cà Roman e quelli a canneto a Noale, che, nonostante abbiano mostrato indici di presenza e di diversità relativamente bassi, rappresentano tuttavia habitat rilevanti, ospitando specie strettamente, se non esclusivamente, legate ad essi (grafici 4 e 8).

Questi dati infine possono trovare un'importante applicazione in una gestione di tali siti che sia mirata essenzialmente alla conservazione della biodiversità ed a una politica di sostenibilità nell'uso del territorio.

Bibliografia

- BON M., CHERUBINI G., SEMENZATO M., STIVAL E. (red.), 2000 - Atlante degli Uccelli nidificanti in provincia di Venezia. Servizi Grafici Editoriali, Padova.
- BRICHETTI P., GARIBOLDI A., 1997 - Manuale pratico di ornitologia. Edagricole, Bologna.
- CODY M. L., 1992 - Habitat selection in birds. Academic Press, London.
- STIVAL E., 1996 - Atlante degli uccelli svernanti in provincia di Venezia. Centro Ornitologico Veneto Orientale, Montebelluna.
- THOMPSON W.L., WHITE G.C., GOWAN C., 1998 - Monitoring Vertebrate populations. Academic Press, London.

Indirizzo degli autori:

- Marco Baldin - Via Boschi 140, 30030 Martellago (VE); mcbald@tin.it
- Federico Antinori - Via Gallipoli 8, 30126 Lido di Venezia
- Stefano Castelli - Via Vivaldi 5/A, 30126 Lido di Venezia
- Maria Ciriello - Via Boschi 140, 30030 Martellago (VE)
- Martina Contro - Via Aldo Moro 39, 30035 Mirano (VE)