

Check-list degli Uccelli del Fiume Piave (Veneto) aggiornata a dicembre 1995

ANGELO NARDO*
FRANCESCO MEZZAVILLA*

*CORVO (Centro Ornitologico Veneto
Orientale) c/o Museo di Storia Naturale,
Via Piave 51, I - 31044 MONTEBELLU-
NA (TV)

KEY WORDS: Piave river, birds Check-list, N.W. Italy.

Riassunto: La presente Check-list degli uccelli del fiume Piave è stata stilata sulla base di dati bibliografici ed inediti. È stato considerato l'intero corso del fiume (220 km) e le specie riportate sono state osservate nell'ambito compreso tra le due sponde. Sono stati rilevati: 19 ordini, 52 famiglie e 208 specie di cui 94 nidificanti certi e 8 probabili, 90 svernanti.

Summary: Check-list of the birds of Piave River (Veneto), up-to-date to December 1995. The present check-list of the birds of Piave River was compiled on the base of the data published and unedited. The whole river bed - 220 km - has been taken into consideration with the relative environment bank. 19 orders, 52 families and 208 species of which 94 certain breeding and 8 probable breeding, 90 wintering have been verified. Systematic and nomenclature follow the check-list of italian birds (BRICHETTI & MASSA 1993a, 1993b).

Per fare un quadro riassuntivo dell'avifauna del Fiume Piave abbiamo ritenuto opportuno stilare il presente elenco, che esamina criticamente ed aggiorna lo status e la fenologia delle specie.

Le check-list, oltre che strumenti utili di consultazione per ornitologi e bird-watchers, offrono la possibilità di valutare nel tempo anche gli effetti, che determinate modificazioni ambientali producono sull'avifauna (BRICHETTI & CAMBI, 1987).

Per l'ordine sistematico, la nomenclatura, il Codice Euring e le modalità dello stato fenologico, si è fatto riferimento alla Check-list degli uccelli italiani (BRICHETTI & MASSA 1993a, 1993b). Abbiamo utilizzato inoltre, il simbolo E per le specie estivanti, cioè che pure essendo presenti durante l'epoca riproduttiva esse non ni-

dificano. Per le specie accidentali viene indicato, quando possibile, l'anno cui si riferisce il dato di osservazione. Famiglie e Specie sono state numerate in ordine progressivo.

A fianco dei simboli della fenologia sono indicate, tra parentesi, le province in cui è stata accertata la presenza, utilizzando le sigle automobilistiche BL, TV, VE.

Ogni provincia rispecchia una tipologia ambientale e morfologica caratteristica.

Le specie riportate sono state osservate nell'ambito fluviale compreso tra le due sponde, sono stati considerati anche gli uccelli come ad esempio il Biancone, *Circaetus gallicus*, ed il Pellegrino, *Falco peregrinus*, che sono stati osservati rispettivamente in caccia sopra il Fiume.

Sono stati utilizzati dati inediti e bibliografici,

ma senz'altro il lavoro potrà presentare delle lacune. Pertanto saremo grati a quanti ci vorranno segnalare eventuali omissioni od inesattezze per un eventuale aggiornamento della presente check-list.

Area di studio

Il Fiume Piave nasce sul versante meridionale del Monte Peralba, in comune di Sappada (BL), a quota 2037 m s.l.m.. Il suo corso si snoda per 220 km complessivi ed il bacino oroidrografico ha una superficie di 3892 kmq; altitudine media 1276 m s.l.m.. Il bacino si estende per la gran parte nella provincia di Belluno, scorrendo attraverso le Dolomiti Orientali e le Prealpi Carniche, confluisce in pianura dalla stretta di Nervesa (70 m s.l.m.), attraversa poi da nord-ovest a sud-est la vasta pianura alluvionale delle province di Treviso e Venezia. In quest'ultima il corso del Piave si presenta oramai del tutto antropizzato, a differenza del tratto montano e lungo il medio corso dove, nonostante le innumerevoli manomissioni dell'uomo, conserva ancora l'aspetto naturale. Per un approfondimento sulla geografia, l'ambiente e

l'ecologia si rimanda a ZANETTI 1995.

Abbreviazioni usate:

- B = Nidificante (Breeding)
 S = Sedentaria o Stazionaria (Sedentary, Resident)
 M = Migratrice (Migratory)
 W = Svernante (Wintering or Winter Visitor)
 E = Estivante (Non-breeding, Summer Visitor)
 A = Accidentale (Accidental or Vagrant)
 reg = regolare (regular)
 irr = irregolare (irregular)
 par = parziale (partial)
 ? = può seguire ogni simbolo e significa dubbio o incertezza

1. GAVIIFORMES

1. *Gaviidae*

1. 00020. Strolaga minore, *Gavia stellata*: M reg, W reg (VE)
2. 00030. Strolaga mezzana, *Gavia arctica*: M reg, W reg (VE)



Particolare del basso corso del fiume a S. Donà di Piave (VE) (A. Nardo)



Ambiente di lanca nel basso corso del fiume Piave (A. Nardo)

2. PODICIPEDIFORMES

2. Podicipedidae

3. 00070. Tuffetto, *Tachybaptus ruficollis*: M reg, W reg (BL, TV, VE), SB (BL, TV)
4. 00090. Svasso maggiore, *Podiceps cristatus*: M reg, W reg (BL, TV, VE)
5. 00120. Svasso piccolo, *Podiceps nigricollis*: M reg (BL, TV, VE), W reg (VE)

3. PELECANIFORMES

3. Phalacrocoracidae

6. 00720. Cormorano, *Phalacrocorax carbo*: M reg, W reg (BL, TV, VE)

4. CICONIIFORMES

4. Ardeidae

7. 00950. Tarabuso, *Botaurus stellaris*: M reg, W reg? (BL, TV, VE)
8. 00980. Tarabusino, *Ixobrychus minutus*: M reg (BL, TV), B? (BL)
9. 01040. Nitticora, *Nycticorax nycticorax*: M reg, E

- reg (BL, TV, VE), W reg (VE), B irr (TV)
10. 01080. Sgarza ciuffetto, *Ardeola ralloides*: M reg, E irr (BL, TV)
11. 01190. Garzetta, *Egretta garzetta*: M reg, W reg, E reg (BL, TV, VE), SB (TV)
12. 01210. Airone bianco maggiore, *Egretta alba*: M reg, W reg (BL, TV, VE), E irr (TV)
13. 01220. Airone cenerino, *Ardea cinerea*: M reg, W reg (BL, TV, VE), SB (BL, TV)
14. 01240. Airone rosso, *Ardea purpurea*: M reg, E reg (BL, TV, VE)

5. Ciconiidae

15. 01310. Cicogna nera, *Ciconia nigra*: M reg (BL, TV)
16. 01340. Cicogna bianca, *Ciconia ciconia*: M reg (BL, TV)

5. PHOENICOPTERIFORMES

6. Pheonicopteridae

17. 001470. Fenicottero, *Phoenicopterus ruber*: A-1 (TV 1978)

6. ANSERIFORMES

7. Anatidae

18. 01520. Cigno reale, *Cygnus olor*: SB -introdotto-, (BL, TV, VE)
19. 01570. Oca granaiola, *Anser fabalis*: M irr, W irr (BL, TV)
20. 01590. Oca lombardella, *Anser albifrons*: M irr, W irr (TV)
21. 01610. Oca selvatica, *Anser anser*: M irr (TV)
22. 01630. Oca delle nevi, *Anser caerulescens*: A-1 (TV 1981)
23. 01790. Fischione, *Anas penelope*: M reg, W irr (BL, TV)
24. 01840. Alzavola, *Anas crecca*: M reg (BL, TV), B irr? (TV)
25. 01860. Germano reale, *Anas platyrhynchos*: M reg, W reg (BL, TV, VE), SB (BL, TV)
26. 01890. Codone, *Anas acuta*: M reg (BL)
27. 01910. Marzaiola, *Anas querquedula*: M reg (BL, TV), B reg? (TV)
28. 01940. Mestolone, *Anas chryseola*: M reg (BL)
29. 01980. Moriglione, *Aythya ferina*: M reg, W irr (BL)
30. 02030. Moretta, *Aythya fuligula*: M reg, W reg?, B irr (BL)
31. 02180. Quattrocchi, *Bucephala clangula*: M reg, W reg? (BL)
32. 02200. Pesciaiola, *Mergus albellus*: A-2 (BL, VE-1993)
33. 02210. Smergo minore, *Mergus serrator*: M reg, W reg (VE), M irr (BL)

7. ACCIPITRIFORMES**8. Accipitridae**

34. 02310. Falco pecchiaiolo, *Pernis apivorus*: M reg (BL, TV, VE), B reg (BL, TV)
 35. 02380. Nibbio bruno, *Milvus migrans*: M reg, B reg (BL, TV)
 36. 02390. Nibbio reale, *Milvus milvus*: A-1 (TV 1995)
 37. 02560. Biancone, *Circus gallicus*: M reg, E reg (BL, TV)
 38. 02600. Falco di palude, *Circus aeruginosus*: M reg, W reg (TV, VE) SB? (VE)
 39. 02610. Albanella reale, *Circus cyaneus*: M reg, W reg (BL, TV, VE)
 40. 02630. Albanella minore, *Circus pygargus*: M reg (BL, TV) B? (TV)
 41. 02670. Astore, *Accipiter gentilis*: SB (BL)
 42. 02690. Sparviere, *Accipiter nisus*: M reg, W reg (BL, TV, VE), B reg (BL)
 43. 02870. Poiana, *Buteo buteo*: M reg, W reg (BL, TV, VE), E reg (BL, TV)
 44. 02920. Aquila anatraia minore, *Aquila pomarina*: A-2 (TV)
 45. 02960. Aquila reale, *Aquila chrysaetos*: S (BL)

9. Pandionidae

46. 03010. Falco pescatore, *Pandion haliaetus*: M reg (BL, TV)

8. FALCONIFORMES**10. Falconidae**

47. 03040. Gheppio, *Falco tinnunculus*: M reg, W reg (BL, TV, VE); B reg (BL, TV)
 48. 03070. Falco cuculo, *Falco vespertinus*: M reg (BL, TV, VE)
 49. 03090. Smeriglio, *Falco columbarius*: M reg (BL, TV), W reg (TV)
 50. 03100. Lodolaio, *Falco subbuteo*: M reg (BL, TV, VE), B (TV 1995)
 51. 03200. Pellegrino, *Falco peregrinus*: M reg, W reg, E reg (TV)

9. GALLIFORMES**11. Phasianidae**

52. 03670. Starna, *Perdix perdix*: SB (TV)
 53. 03700. Quaglia, *Coturnix coturnix*: M reg (BL, TV), B reg (TV)
 54. 03940. Fagiano comune, *Phasianus colchicus*: SB -introdotto- (BL, TV, VE)

10. GRUIFORMES**12. Rallidae**

55. 04070. Porciglione, *Rallus aquaticus*: SB, M reg, W reg (BL, TV)

56. 04080. Voltolino, *Porzana porzana*: M reg? (TV)
 57. 04210. Re di quaglie, *Crex crex*: M irr? (TV)
 58. 04240. Gallinella d'acqua, *Gallinula chloropus*: SB, M reg, W reg (BL, TV, VE)
 59. 04290. Folaga, *Fulica atra*: SB, M reg, W reg (BL, TV)

13. Gruidae

60. 04330. Gru, *Grus grus*: M reg (BL, TV)

11. CHARADRIIFORMES**14. Burhinidae**

61. 04590. Occhione, *Burhinus oedinemus*: M reg, B? (TV)

15. Glareolidae

62. 04650. Pernice di mare, *Glareola pratincola*: A-2 (TV)

16. Charadriidae

63. 04690. Corriere piccolo, *Charadrius dubius*: M reg (BL, TV, VE), B reg (BL, TV)
 64. 04700. Corriere grosso, *Charadrius hiaticula*: M reg (BL, TV)
 65. 04820. Piviere tortolino, *Eudromias morinellus*: A-1 (TV)
 66. 04850. Piviere dorato, *Pluvialis apricaria*: A-1 (TV 1994)
 67. 04860. Pivieressa, *Pluvialis squatarola*: M irr (TV)
 68. 04930. Pavoncella, *Vanellus vanellus*: M reg, W reg, B reg (TV)

17. Scolopacidae

69. 05170. Combattente, *Philomachus pugnax*: M irr (TV)
 70. 05190. Beccaccino, *Gallinago gallinago*: M reg, W reg (BL, TV)
 71. 05200. Croccolone, *Gallinago media*: A-1 (TV 1989)
 72. 05290. Beccaccia, *Scolopax rusticola*: M reg, W reg (BL, TV, VE)
 73. 05410. Chiurlo maggiore, *Numenius arquata*: M irr (TV)
 74. 05440. Piro piro codalunga, *Bartramia longicauda*: A-1 (TV 1965)
 75. 05450. Totano moro, *Tringa erythropus*: M irr (TV)
 76. 05460. Pettegola, *Tringa totanus*: M irr (TV)
 77. 05480. Pantana, *Tringa nebularia*: M irr (TV)
 78. 05530. Piro piro culbianco, *Tringa ochropus*: M reg (BL, TV), E reg (TV)
 79. 05540. Piro piro boschereccio, *Tringa glareola*: M reg (TV)
 80. 05560. Piro piro piccolo, *Actitis hypoleucos*: M reg (BL, TV, VE), W reg, B reg (BL, TV)

18. Laridae

81. 05750. Gabbiano corallino, *Larus melanocephalus*: M reg (VE)
 82. 05780. Gabbianello, *Larus minutus*: M reg (TV, BL)

83. 05820. Gabbiano comune, *Larus ridibundus*: M reg, W reg, E reg (BL, TV, VE), B irr (BL)
 84. 05900. Gavina, *Larus canus*: M reg, W reg (TV, VE)
 85. 05910. Zafferano, *Larus fuscus*: M irr (TV)
 86. 05927. Gabbiano reale, *Larus cachinnans*: M reg, W reg, E reg (BL, TV, VE)

19. *Sternidae*

87. 06110. Beccapesci, *Sterna sandvicensis*: M irr (VE)
 88. 06150. Sterna comune, *Sterna hirundo*: M reg (BL, TV, VE), B reg? (BL), E reg (TV, VE)
 89. 06240. Fraticello, *Sterna albifrons*: M reg (VE)
 90. 06270. Mignattino, *Chlidonias niger*: M reg (BL, TV, VE), E reg (BL)
 91. 06280. Mignattino alibianche, *Chlidonias leucopterus*: A-I (BL 1991)

12. *COLUMBIFORMES*

20. *Columbidae*

92. 06680. Colombella, *Columba oenas*: M irr, W irr (TV, VE)
 93. 06700. Colombaccio, *Columba palumbus*: M reg, B reg, W reg (BL, TV, VE)
 94. 06840. Tortora dal collare orientale, *Streptopelia decaocto*: SB (BL, TV, VE)
 95. 06870. Tortora, *Streptopelia turtur*: M reg (BL, TV, VE), B reg (BL, TV)

13. *CUCULIFORMES*

21. *Cuculidae*

96. 07160. Cuculo dal ciuffo, *Clamator glandarius*: A-I (TV)
 97. 07240. Cuculo, *Cuculus canorus*: M reg, B reg (BL, TV, VE)

14. *STRIGIFORMES*

22. *Tytonidae*

98. 07350. Barbagianni, *Tyto alba*: S (TV, VE)

23. *Strigidae*

99. 07440. Gufo reale, *Bubo bubo*: SB (BL), W irr (TV)
 100. 07570. Civetta, *Athene noctua*: SB (BL, TV, VE)
 101. 07610. Allocco, *Strix aluco*: SB (BL, TV)
 102. 07670. Gufo comune, *Asio otus*: M reg, W reg (BL, TV, VE), B reg (BL, TV), E irr (VE)
 103. 07680. Gufo di palude, *Asio flammeus*: M irr, W irr (TV)

15. *CAPRIMULGIFORMES*

24. *Caprimulgidae*

104. 07780. Succiacapre, *Caprimulgus europaeus*: M reg, B reg? (TV), B? (BL)

16. *APODIFORMES*

25. *Apodidae*

105. 07950. Rondone, *Apus apus*: M reg, B reg (BL, TV), E reg (VE)
 106. 07980. Rondone maggiore, *Apus melba*: M reg, E reg (BL, TV)

17. *CORACIIFORMES*

26. *Alcedinidae*

107. 08310. Martin pescatore, *Alcedo atthis*: SB, M reg, W reg (BL, TV, VE)

27. *Meropidae*

108. 08400. Gruccione, *Merops apiaster*: M reg (TV, VE), B reg (TV dal 1993)

28. *Coraciidae*

109. 08410. Ghiandaia marina, *Coracias garrulus*: M irr, E - 1994 (TV)

29. *Upupidae*

110. 08460. Upupa, *Upupa epops*: M reg, B reg (BL, TV)

18. *PICIFORMES*

30. *Picidae*

111. 08480. Torcicollo, *Jynx torquilla*: M reg, B reg (BL, TV, VE)
 112. 08560. Picchio verde, *Picus viridis*: SB (BL, TV)
 113. 08630. Picchio nero, *Dryocopus martius*: SB (BL), M irr (TV)
 114. 08760. Picchio rosso maggiore, *Picoides major*: SB, M par, W reg (BL, TV, VE)

19. *PASSERIFORMES*

31. *Alaudidae*

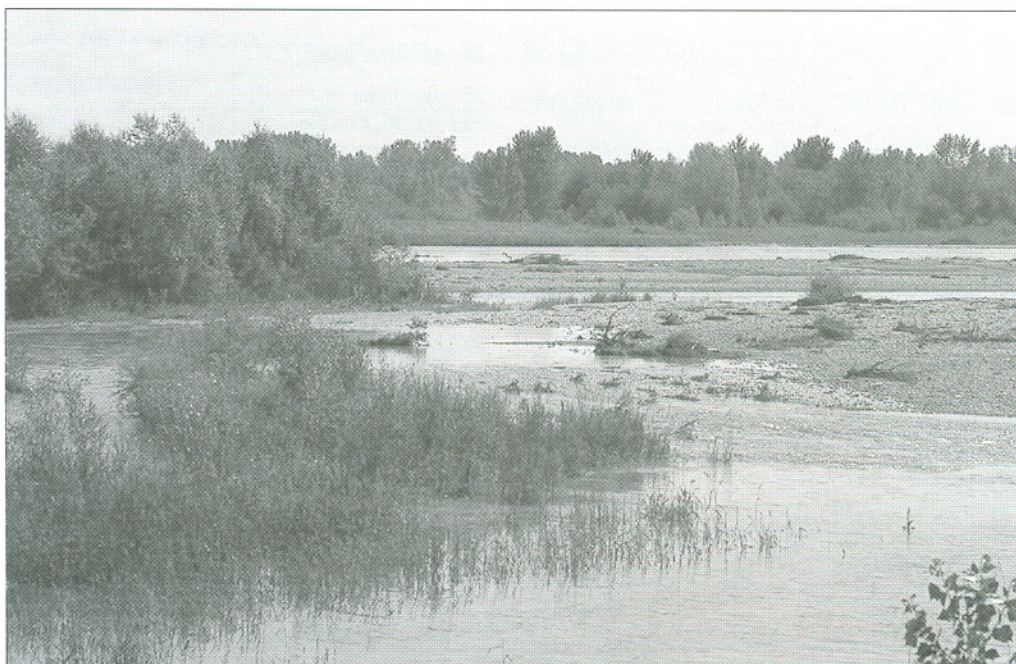
115. 09720. Cappellaccia, *Galerida cristata*: M reg, W reg (TV, VE), B reg (TV)
 116. 09760. Allodola, *Alauda arvensis*: M reg (TV, VE), W reg, SB (TV)

32. *Hirundinidae*

117. 09810. Topino, *Riparia riparia*: M reg, (BL, TV, VE), B reg (TV), B? (BL, VE)
 118. 09910. Rondine montana, *Ptyonoprogne rupestris*: M reg, W reg, B reg (BL, TV), S par (TV)
 119. 09920. Rondine, *Hirundo rustica*: M reg, B reg (BL, TV, VE)
 120. 10010. Balestruccio, *Delichon urbica*: M reg, B reg (BL, TV), E reg (VE)

33. *Motacillidae*

121. 10090. Prispolone, *Anthus trivialis*: M reg (BL, TV, VE?)
 122. 10110. Pispola, *Anthus pratensis*: M reg, W reg (BL, TV, VE)



"Grave" di Maserada sul Piave (TV).
Ambiente ghiaioso caratteristico del medio corso del fiume Piave.

(A. Nardo)

123. 10140. Spioncello, *Anthus spinoletta*: M reg, W reg (BL, TV, VE),
124. 10170. Cutrettola, *Motacilla flava*: M reg, B reg (BL, TV, VE)
125. 10190. Ballerina gialla, *Motacilla cinerea*: M reg, W reg, SB (BL, TV)
126. 10200. Ballerina bianca, *Motacilla alba*: M reg (BL, TV, VE), SB, W reg (BL, TV)
34. **Cinclidae**
127. 10500. Merlo acquaiolo, *Cinclus cinclus*: SB (BL), M reg, W irr (TV)
35. **Troglodytidae**
128. 10660. Scricciolo, *Troglodytes troglodytes*: M reg, W reg (BL, TV, VE), B reg (BL)
36. **Prunellidae**
129. 10840. Passera scopaiola, *Prunella modularis*: M reg, W reg (BL, TV, VE)
37. **Turdidae**
130. 10990. Pettiroso, *Erithacus rubecula*: M reg, W reg (BL, TV, VE), B reg (BL, TV)
131. 11030. Usignolo maggiore, *Luscinia luscinia*: A-1 (TV 1990)
132. 11040. Usignolo, *Luscinia megarhynchos*: M reg, B reg (BL, TV, VE)
133. 11060. Pettazzurro, *Luscinia svecica*: M irr (BL, TV)
134. 11210. Codirosso spazzacamino, *Phoenicurus ochruros*: M reg (BL, TV), B reg (BL)
135. 11220. Codirosso, *Phoenicurus phoenicurus*: M reg (BL, TV)
136. 11370. Stiaccino, *Saxicola rubetra*: M reg (BL, TV)
137. 11390. Saltimpalo, *Saxicola torquata*: SB, M reg, W reg (BL, TV, VE)
138. 11460. Culbianco, *Oenanthe oenanthe*: M reg (BL, TV)
139. 11480. Monachella, *Oenanthe hispanica*: M reg? (TV)
140. 11860. Merlo dal collare, *Turdus torquatus*: M reg (BL, TV)
141. 11870. Merlo, *Turdus merula*: SB, M reg, W reg (BL, TV, VE)
142. 11980. Cesena, *Turdus pilaris*: M reg, W reg (TV)
143. 12000. Tordo bottaccio, *Turdus philomelos*: M reg, W reg (BL, TV, VE)
144. 12010. Tordo sassello, *Turdus iliacus*: M reg, W irr (BL, TV)
145. 12020. Tordela, *Turdus viscivorus*: M reg, W reg (BL, TV, VE)
38. **Sylviidae**
146. 12200. Usignolo di fiume, *Cettia cetti*: SB, M reg, W reg (BL par, TV, VE)

147. 12260. Beccamoschino, *Cisticola juncidis*: SB, M reg (VE)
148. 12500. Cannaiola verdognola, *Acrocephalus palustris*: M reg, B reg (BL, TV, VE)
149. 12510. Cannaiola, *Acrocephalus scirpaceus*: M reg, B reg (TV)
150. 12530. Cannareccione, *Acrocephalus arundinaceus*: M reg, B reg (BL, TV, VE)
151. 12600. Canapino, *Hippolais polyglotta*: M reg, B reg? (BL, TV)
152. 12670. Occhiocotto, *Sylvia melanocephala*: A-1 (VE 1992)
153. 12740. Bigiarella, *Sylvia curruca*: M reg (BL, TV)
154. 12750. Sterpazzola, *Sylvia communis*: M reg, B reg (BL, TV, VE)
155. 12760. Beccafico, *Sylvia borin*: M reg (BL, TV)
156. 12770. Capinera, *Sylvia atricapilla*: M reg, B reg, W irr (BL, TV, VE)
157. 13070. Lui' bianco, *Phylloscopus bonelli*: M reg?, (BL, TV, VE)
158. 13080. Lui' verde, *Phylloscopus sibilatrix*: M reg (BL, TV, VE), B? (BL)
159. 13110. Lui' piccolo, *Phylloscopus collybita*: M reg, W reg (TV, VE), B reg (BL, TV)
160. 13120. Lui' grosso, *Phylloscopus trochilus*: M reg (BL, TV, VE)
161. 13140. Regolo, *Regulus regulus*: M reg, W reg (BL, TV, VE), B reg (BL)
162. 13150. Fiorrancino, *Regulus ignicapillus*: M reg, W reg? (BL, TV), B? (BL)
39. **Muscicapidae**
163. 13350. Pigliamosche, *Muscicapa striata*: M reg (BL, TV, VE), B irr (BL, TV)
164. 13490. Balianera, *Ficedula hypoleuca*: M reg (BL, TV, VE)
40. **Timaliidae**
165. 13640. Basettino, *Panurus biarmicus*: M irr (VE)
41. **Aegithalidae**
166. 14370. Codibugnolo, *Aegithalos caudatus*: SB, M reg, W reg (BL, TV, VE)
42. **Paridae**
167. 14400. Cincia bigia, *Parus palustris*: SB, M par, W reg (BL, TV)
168. 14420. Cincia bigia alpestre, *Parus montanus*: SB (BL)
169. 14540. Cincia dal ciuffo, *Parus cristatus*: S par (BL)
170. 14610. Cincia mora, *Parus ater*: M reg (BL, TV, VE), SB (BL), W irr (TV, VE)
171. 14620. Cinciarella, *Parus caeruleus*: M reg, W reg (BL, TV, VE), SB (BL, TV), B? (VE)
172. 14640. Cinciallegra, *Parus major*: SB, M reg, W reg (BL, TV, VE)
43. **Sittidae**
173. 14700. Picchio muratore, *Sitta europaea*: SB, M par, W reg (BL, TV)
44. **Certhiidae**
174. 14870. Rampichino, *Certhia brachydactyla*: M irr (BL?, TV)
45. **Remizidae**
175. 14900. Pendolino, *Remiz pendulinus*: SB, M reg, W reg? (TV, VE), M reg (BL)
46. **Oriolidae**
176. 15080. Rigogolo, *Oriolus oriolus*: M reg, B reg (BL, TV, VE)
47. **Laniidae**
177. 15150. Averla piccola, *Lanius collurio*: M reg, B reg (BL, TV, VE)
178. 15190. Averla cenerina, *Lanius minor*: M reg, B irr (BL)
179. 15200. Averla maggiore, *Lanius excubitor*: M reg, W reg (BL, TV, VE)
48. **Corvidae**
180. 15390. Ghiandaia, *Garrulus glandarius*: SB, M reg, W reg (BL, TV, VE)
181. 15490. Gazza, *Pica pica*: SB (BL, TV, VE)
182. 15570. Nocciolaia, *Nucifraga caryocatactes*: S (B?), M par (BL)
183. 15600. Taccola, *Corvus monedula*: SB par (BL)
184. 15630. Corvo, *Corvus frugilegus*: M reg, W irr (BL, TV)
185. 15670. Cornacchia, *Corvus corone*: SB (BL, TV, VE)
186. 15720. Corvo imperiale, *Corvus corax*: W reg (BL)
49. **Sturnidae**
187. 15820. Storno, *Sturnus vulgaris*: SB, M reg, W reg (BL, TV, VE)
50. **Passeridae**
188. 15912. Passera d'Italia, *Passer italiae*: SB (BL, TV, VE)
189. 15980. Passera mattugia, *Passer montanus*: SB, M reg, W reg (BL, TV, VE)
190. 16110. Fringuello alpino, *Montifringilla nivalis*: W irr (BL)
51. **Fringillidae**
191. 16360. Fringuello, *Fringilla coelebs*: SB, M reg, W reg (BL, TV, VE)
192. 16380. Peppola, *Fringilla montifringilla*: M reg, W reg (BL, TV)
193. 16400. Verzellino, *Serinus serinus*: M reg, B reg (BL, TV, VE)
194. 16490. Verdano, *Carduelis chloris*: SB, M reg, W reg (BL, TV, VE)
195. 16530. Cardellino, *Carduelis carduelis*: SB, M reg, W reg (BL, TV, VE)
196. 16540. Lucarino, *Carduelis spinus*: M reg (BL, TV, VE), W reg (BL, TV, VE?)
197. 16600. Fanello, *Carduelis cannabina*: M reg, W reg (BL, TV, VE)
198. 16630. Organetto, *Carduelis flammea*: M par, W irr (BL, TV, VE)

- 199.16660. Crociere, *Loxia curvirostra*: M par, W irr (BL)
- 200.17100. Ciuffolotto, *Pyrrhula pyrrhula*: M par, W reg? (BL, TV)
- 201.17170. Frosone, *Coccothraustes coccothraustes*: M reg, W irr (TV)
52. **Emberizidae**
- 202.18500. Zigolo delle nevi, *Plectrophenax nivalis*: A-1 (TV? 1981)
- 203.18570. Zigolo giallo, *Emberiza citrinella*: M reg, W reg (BL, TV), W irr (VE)
- 204.18580. Zigolo nero, *Emberiza cirrus*: A-1 (VE 1992)
- 205.18600. Zigolo muciatto, *Emberiza cia*: M reg, W reg (BL, TV)
- 206.18660. Ortolano, *Emberiza hortulana*: M reg (BL, TV), B reg? (TV)
- 207.18770. Migliarino di palude, *Emberiza schoeniclus*: M reg, W reg (BL-TV-VE), B reg (BL)
- 208.18820. Strillozzo, *Miliaria calandra*: M reg, W reg (BL, TV, VE), B reg (BL, TV?)
- Oriente - Anno 1994. Boll. Cen. Orn. Veneto Or. N 5: 1-15.
- NARDO A., 1992. Osservazioni interessanti nel Veneto orientale. Boll. Cen. Orn. Veneto Or. N 3: 12-14.
- SILVERI G. & MARTIGNAGO G., 1995. Importanti osservazioni Ornitologiche nell'area nord occidentale Trevigiana: ambito del Fiume Piave. Boll. Cen. Orn. Veneto Or. N 6: 26-29.
- STIVAL E., 1991. Bibliografia ornitologica veneta. Inedito.
- STIVAL E., 1995. Rapporto Ornitologico Veneto Orientale - Anno 1995 (con alcuni dati di anni precedenti). Boll. Cen. Orn. Veneto Or. N 6: 1-12.
- TORNIELLI A., 1981. L'Oca delle nevi, *Anser caerulescens*, osservata sul Po. Riv. Ita. Orn., 51 (3-4): 258-259.
- ZANETTI M., 1995. Il Piave, Fiume Vivente. Nuova Dimensione Ediciclo, Portogruaro.

Ricevuto marzo 1997

Ringraziamenti

Desideriamo ringraziare il Sig. Elvio Basso per averci messo a disposizione numerosi dati inediti.

Bibliografia

- BRICHETTI P. & CAMBI D., 1987. Check-list degli uccelli della Lombardia: aggiornata a tutto il 1986. Sitta, 1: 57-71.
- BRICHETTI P. & MASSA B., 1993a. Check-list degli uccelli italiani, aggiornata al 1992: 1. Non Passeriformi. BW Vol. 1 - N 2: 61-73.
- BRICHETTI P. & MASSA B., 1993b. Check-list degli uccelli italiani, aggiornata al 1992: 2. Passeriformi. BW Vol. 1 - N 3: 20-26.
- CASSOL M. & DAL FARRA A., 1993. Gli Sternidi in Provincia di Belluno. Studi Trentini di Scienze Naturali 68: 281-289.
- FANTIN G., 1976. Il Piro piro codalunga. UDI 1: 22-25.
- FANTIN G., 1979. Veneto 1978: annata intensa e difficile. U.D.I., nr. 3: 99-119.
- FANTIN G., 1982. Veneto 1981: osservazioni di un anno. U.D.I., nr. 4: 229-238.
- MARTIGNAGO G. & SILVERI G., 1995. Nidificazione di Lodolaio, *Falco subbuteo*, in provincia di Treviso. Boll. Cen. Orn. Veneto Or. N 6: 21-23.
- MEZZAVILLA F., 1989. Atlante degli uccelli nidificanti nelle province di Treviso e Belluno (Veneto) 1983-1988. Mus. St. Nat. Montebelluna.
- MEZZAVILLA F., NARDO A., ROCCAFORTE P. & STIVAL E., 1993. Rapporto Ornitologico Veneto Orientale - Anni 1991-93. Boll. Cen. Orn. Veneto Or. 4: 1-12.
- MEZZAVILLA F., MARTIGNAGO G., NARDO A. e SILVERI G., 1994. Rapporto Ornitologico Veneto